

**HYUNDAI**  
POWER PRODUCTS

# **SOFFIATORE / ASPIRATORE A BATTERIA**

**COD. 25820      MOD. LGB777-5**

## **MANUALE D'USO E MANUTENZIONE - ISTRUZIONI ORIGINALI**

Leggere attentamente il manuale di istruzioni prima di utilizzare il prodotto. Conservare per consultazioni future.



Le immagini contenute in questo manuale hanno scopo puramente illustrativo e sono possibili modifiche senza preavviso.

Gentile Cliente,

grazie per aver acquistato un prodotto Hyundai!

La missione di Hyundai Power Products è fornire prodotti e soluzioni di alta qualità per le esigenze quotidiane delle persone, che sono sempre al centro del nostro lavoro, prima, durante e dopo l'acquisto.

Speriamo questo prodotto soddisfi pienamente le Tue aspettative e ti accompagni per lungo tempo rendendo la tua vita più semplice e piacevole.

Questo breve manuale contiene tutte le indicazioni necessarie per utilizzare al meglio il tuo nuovo prodotto e mantenerlo efficiente nel tempo.

Ti preghiamo di leggere attentamente quanto segue per rendere la Tua esperienza d'uso pienamente soddisfacente, facile e sicura.

Vinco Srl

Licenziatario esclusivo Hyundai Power Products Italia

## **ATTENZIONE: CONDIZIONI DI DECADENZA**

### **DELLA GARANZIA LEGALE**

#### **LEGGERE PRIMA DI UTILIZZARE IL PRODOTTO**

La normativa attuale circa le condizioni di garanzia disciplina le condizioni normali di utilizzo del prodotto, ma la copertura decade in caso di uso improprio o errata manutenzione.

Questo prodotto è stato realizzato rispettando tutte le normative ed è progettato per un utilizzo commisurato alla potenza del motore e della relativa componentistica.

Il Rivenditore Hyundai è a disposizione per qualsiasi chiarimento circa le prestazioni e le modalità d'uso del prodotto.

#### **CONDIZIONI DI DECADENZA DELLA GARANZIA LEGALE**

##### **Superamento dei limiti di utilizzo.**

Si prega di far riferimento alle indicazioni d'uso contenute successivamente in questo manuale per conoscere i limiti effettivi di utilizzo.

Il superamento volontario e reiterato dei limiti di utilizzo per negligenza o imperizia dell'utilizzatore può causare danni irreparabili al prodotto e alle sue componenti. Qualora ciò venga verificato tecnicamente dall'Assistenza, è causa di decadimento della garanzia.

**Connessione alla rete elettrica.** Questo prodotto deve essere tassativamente utilizzato con le batterie prescritte e ricaricato con tensione (V) e frequenza (Hz) di corrente indicati.

**Mancata manutenzione ordinaria.** Consultare le indicazioni circa gli interventi di manutenzione periodica contenuti in questo manuale. In caso

di rilevamento, da parte dell'Assistenza, di danni o malfunzionamenti derivanti da mancata manutenzione periodica, la garanzia legale potrebbe decadere.

**Utilizzo improprio.** Il prodotto deve essere utilizzato solo e soltanto nelle modalità indicate in questo libretto, per uso domestico e privato e non professionale o industriale. Controllare che le condizioni ambientali di lavoro siano conformi a quanto descritto in questo libretto.

**Modifiche non autorizzate.** Sono autorizzate le sole modifiche eventualmente concordate con l'Assistenza tecnica Hyundai by Vinco Srl. Non sono considerate modifiche l'uso ricambi originali forniti direttamente dall'Assistenza e le operazioni di manutenzione ordinaria prescritte in questo manuale.

**Hyundai Power Products tramite Vinco Srl, si riserva di modificare le caratteristiche dei prodotti descritti in questo manuale senza preavviso.**

**ATTENZIONE: l'inosservanza per colpa o dolo delle indicazioni di sicurezza, uso e manutenzione contenuti in questo manuale è motivo di decadenza della Garanzia sul prodotto e dei servizi garantiti da Vinco Srl per il marchio Hyundai.**

## NORME DI SICUREZZA GENERALI

La vostra sicurezza vale qualche minuto del vostro tempo!

### **Importante!**

Leggete le istruzioni di sicurezza e le istruzioni d'uso attentamente prima di iniziare ad utilizzare il vostro prodotto. Questo è l'unico modo per essere certi di utilizzare in modo sicuro ed affidabile il dispositivo. In caso di passaggio di proprietà o di utilizzatore, non dimenticare di allegare le istruzioni d'utilizzo. Avrete bisogno di queste istruzioni anche per ordinare pezzi di ricambio ed accessori. Conservare questo libretto in un luogo sicuro.

### **ATTENZIONE: LEGGERE TUTTE LE INDICAZIONI QUI RIPORTATE PRIMA DELL'UTILIZZO**

Questo soffiatore è progettato secondo i migliori criteri di sicurezza ed ergonomia disponibili, ma è necessario prestare la massima attenzione durante l'utilizzo.

La presenza di componenti elettrici può causare problemi e potenziali pericoli.

- **Verificare l'integrità della confezione e del prodotto.**  
Eventuali lesioni presenti sul prodotto o parti mancanti vanno immediatamente notificate al Rivenditore. Non utilizzare il prodotto fino a che non sia stata confermata la regolarità delle condizioni d'uso da parte del Rivenditore o del Servizio di Assistenza Hyundai by Vinco Srl.

- **Leggere tutte le istruzioni riguardanti la preparazione, l'utilizzo e la manutenzione.** Un errato utilizzo di questo prodotto può provocare gravi lesioni alle persone e danni ad animali o cose.
- **Ambiente di lavoro.** L'ambiente di lavoro deve essere:
  - **Luminoso** per poter controllare il lavoro. Non utilizzare in presenza di luci troppo soffuse, fumi, bassa luminosità ambientale o al buio.
  - **Lontano da possibili fonti di incendio.** La Tutte le operazioni di ricarica e manutenzione vanno svolte lontano da possibili fonti di incendio quali fiamme libere, oggetti surriscaldati, fonti di scintille elettriche quali cavi scoperti, utensili che utilizzano corrente ad arco o piezoelettrici.
  - **Spazioso.** I movimenti non devono essere impediti e deve esserci la possibilità di manovrare liberamente il soffiatore in caso di emergenza. Non operare in ambienti angusti o che blocchino i movimenti.
  - **Sicuro per l'operatore.** Porre attenzione all'uso in aree ristrette o su terreni irregolari e/o bagnati e scivolosi o impervi.
  - **Lontano da persone o animali.** Un movimento errato, la proiezione di schegge e detriti potrebbero mettere in pericolo

l'incolumità fisica delle persone o animali presenti.

- **Riparato dagli agenti atmosferici o ambientali.** Eventi atmosferici come pioggia, neve, grandine, nebbia, umidità o calore eccessivi possono creare situazioni pericolose, evitare l'uso in concomitanza di questi eventi. Tenere lontano dalla luce diretta del sole per periodi prolungati: il surriscaldamento potrebbe creare temperature troppo elevate della batteria.
- **Non utilizzare su superfici bagnate, fangose, gelate, innevate.** L'efficacia viene compromessa e potrebbero crearsi situazioni di pericolo.
- **Idoneità dell'operatore.**
  - **Non assumere droghe, farmaci, alcolici, prima o durante l'utilizzo.** Non sottovalutare anche stati psicofisici temporanei come sonnolenza o intorpidimento dovuti a particolari condizioni climatiche. Curare l'alimentazione e l'idratazione durante l'utilizzo per evitare effetti negativi sui riflessi.
  - **Il prodotto non va utilizzato da persone prive dei necessari requisiti psico-fisici.** Se per qualche motivo (malessere temporaneo,

malattia) non si fosse in grado di maneggiare e controllare il prodotto, non utilizzarlo.

Non eccedere la propria personale capacità fisica di sostenere per lunghi periodi il lavoro: si consiglia di lavorare per periodi brevi, intervallati sempre da momenti di riposo per il recupero delle energie.

I bambini, le persone non addestrate all'utilizzo o fisicamente inabili non devono in nessun caso utilizzare il prodotto e devono sempre stare lontani dal raggio operativo della macchina.

- **Utilizzare idonee protezioni.** Indossare sempre occhiali di protezione, casco con visiera, guanti, cuffie antirumore, indumenti resistenti che proteggano il corpo dalla proiezione di schegge o altri materiali. Indossare specifici indumenti e calzature antinfortunistiche.
- **Rispettare le normative locali.**
  - Non utilizzare in ambienti o in orari vietati dalle normative locali
  - Evitare l'uso in ambienti in cui sia importante contenere il livello di emissioni sonore in certi orari o a certi livelli massimi. Verificare le condizioni con i soggetti coinvolti.



**ATTENZIONE – Per ridurre il rischio d’incendi, scosse elettriche o lesioni:**

1. Utilizzare solo su superfici prive di materiali la cui proiezione accidentale a causa del soffiatore potrebbe arrecare danni a persone o cose.
2. Scollegare il caricabatteria (non fornito) a carica completata.
3. Per ridurre il rischio di scosse elettriche, non utilizzare all’aperto e su superfici bagnate.
4. Utilizzare solamente come descritto in questo manuale.
5. Non usare caricabatteria con cavo o spina danneggiati
6. Se il soffiatore non funziona come dovrebbe, potrebbe essere stato danneggiato a causa di cadute accidentali, esposizione agli agenti atmosferici o immerso in acqua. Contattare urgentemente il Rivenditore o l’Assistenza.
7. Mantenere lontano da superfici calde o con presenza di materiali incandescenti al suolo
8. Non scollegare dalla presa di corrente il caricabatteria tirando il cavo. Per scollegare l’alimentazione elettrica afferrare la spina e non il cavo.
9. Non toccare la spina o le batterie o il soffiatore con le mani bagnate.
10. Non inserire sotto le lame alcun oggetto che possa causare ostruzioni o blocchi, il che rappresenterebbe grave pericolo di surriscaldamento con rischi di incendio derivanti.
11. Mantenere i capelli, indumenti larghi, le dita e tutte le parti del corpo lontano dal raggio di azione
12. Spegnerne sempre il soffiatore e scollegare la batteria prima di un periodo di inutilizzo

13. Qualsiasi operazione di manutenzione deve essere effettuata a soffiatore spento e batteria scollegata.
14. Non esporre mai l'soffiatore agli agenti atmosferici (pioggia, etc.).

**In presenza di danni al dispositivo o per esigenze di riparazione contattare il Rivenditore. Guasti derivanti da un uso improprio, mancata osservanza delle istruzioni riportate nel manuale operativo, o danni causati da riparazioni improprie effettuate da terzi, non sono coperti da garanzia. Le componenti normalmente soggette ad usura non sono soggette a garanzia.**

#### **Importante!**

Si consiglia di conservare la confezione e lo scontrino d'acquisto almeno fino alla scadenza della garanzia. Se l'apparecchio dovesse essere riparato, la confezione originale sarà utile per eventuali trasporti.

**Hyundai Power Products tramite Vinco Srl, si riserva di modificare le caratteristiche dei prodotti descritti in questo manuale senza preavviso.**

**ATTENZIONE: l'inosservanza per colpa o dolo delle indicazioni di sicurezza, uso e manutenzione contenuti in questo manuale è motivo di decadenza della Garanzia sul prodotto e dei servizi garantiti da Vinco Srl per il marchio Hyundai.**

# Conoscenza del prodotto

## **Importante: uso consentito del prodotto**

**Il dispositivo è destinato all'uso domestico e personale su superfici di estensione limitata, prive di ingombri e/o ostacoli pericolosi la cui proiezione accidentale potrebbe creare danni a persone, cose o animali. La funzione di aspirazione è limitata a materiali vegetali inerti (foglie, erba) e altri materiali (elenco non esaustivo: sassi, laterizi, plastiche, metallo) potrebbero danneggiare il prodotto e recare danni a persone, animali e cose. Non sono ammessi utilizzi diversi, che possono essere motivo di decadenza della Garanzia.**

La confezione contiene:

- Soffiatore elettrico a batteria
- Tubo soffiaggio
- Tubo aspirazione in 2 sezioni
- Ruota per appoggio
- Borsa
- Manuale di istruzioni
- **Attenzione: batteria e caricabatteria NON INCLUSI**

In caso di mancanza di una o più parti nella confezione, rivolgersi immediatamente al Rivenditore senza mettere in uso il prodotto.

Successivi reclami non potranno essere accettati.



Nota: l'immagine ha il solo scopo di rappresentare le parti generiche

1. Interruttore velocità
2. Pulsante ON/OFF
3. Pulsante blocco
4. Tubo soffiaggio
5. Vano aspirazione
6. Tubo aspirazione
7. Ruota
8. Borsa
9. Batterie x 2 (NON INCLUSE)
10. Caricabatteria da rete 230V/50Hz (NON INCLUSO)

# Montaggio

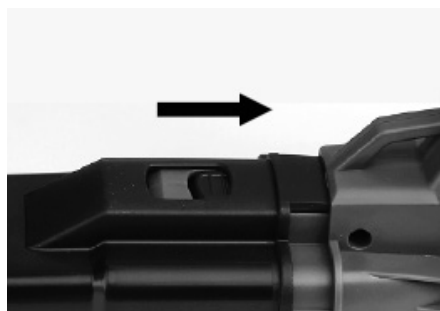
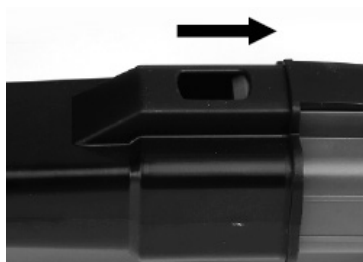
**ATTENZIONE:** effettuare tutte le operazioni di montaggio e preparazione all'uso in un luogo in piano e al riparo da eventi atmosferici, possibili fonti di scariche o fiamme libere e dopo essersi assicurati di aver letto e compreso tutte le istruzioni di sicurezza elencate precedentemente in questo manuale.

**ATTENZIONE:** batterie non incluse. Assicurarsi di utilizzare le sole batterie prescritte per questo utensile (vedi scheda tecnica più avanti in questo manuale). Prima di innestare le batterie nell'apposito alloggiamento posto al di sotto della maniglia, assicurarsi di aver letto e compreso le istruzioni di uso e ricarica e che la batteria stessa sia completamente carica.

Assicurarsi che il pulsante (2) sia in posizione OFF (spento).

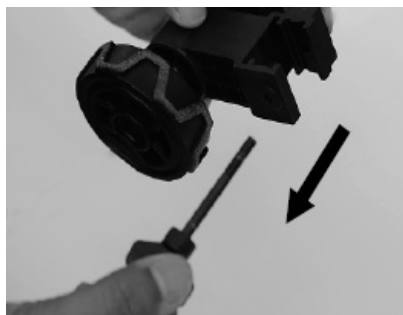
## **Funzione soffiatore**

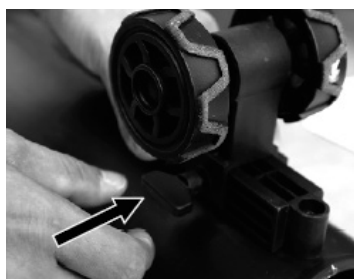
Far scorrere il tubo (4) nell'apposito alloggiamento del soffiatore, fino a che il pulsante di blocco ritorni nella posizione originale come indicato nelle figure che seguono.



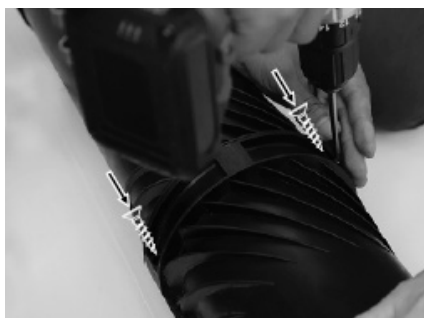
## Funzione aspiratore

Montare la ruota come indicato nelle figure che seguono





Comettere quindi il tubo come segue.



E quindi inserire il tubo per l'aspirazione montato nell'utensile.

Premere il pulsante di sblocco in avanti e tenere il vano per l'inserimento del tubo aperto. Inserire quindi il fermaglio sul corpo del soffiatore.

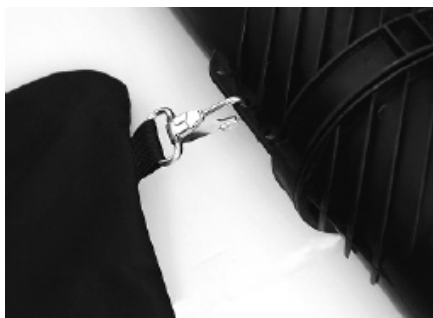


Quindi premere in avanti il pulsante di blocco fino a che il tubo non sia completamente inserito nel soffiatore, quindi rilasciarlo per bloccarlo.



Inserire ora la borsa come indicato nella procedura che segue.





ITALIANO

## **Caricamento e inserimento batterie**

**ATTENZIONE: caricabatterie di rete e batterie non sono fornite nella confezione. Utilizzare sempre e solo prodotti originali.**

**ATTENZIONE:** proteggere sempre i contatti delle batterie in caso di inutilizzo. Parti metalliche non fissate potrebbe creare accidentalmente un cortocircuito, con conseguente pericolo di esplosione e di incendio.

### **Indicazioni di sicurezza per caricabatterie**

- L'uso del caricabatterie è limitato a coloro che hanno le capacità psico-fisiche per agire in sicurezza e sono pienamente in grado di leggere e comprendere le istruzioni d'uso anche impartite da terzi. Non è ammesso l'uso ai bambini.
- Non utilizzare con temperature inferiori a 5°C o superiori a 30°C: pericolo di surriscaldamento.
- Non utilizzare mai il caricabatterie per caricare batterie non ricaricabili
- Non utilizzare mai il caricabatterie con batterie diverse da quelle prescritte
- Non manomettere o modificare in alcun modo il caricabatterie.
- Tenere sempre al riparo da acqua, umidità, polveri, sostanze potenzialmente esplosive in sospensione, presenza di scintille o elettricità statica.
- Conservare in luogo fresco e asciutto.
- In caso di malfunzionamento, non effettuare alcun intervento e contattare il Rivenditore o l'Assistenza

### **Indicazioni di sicurezza per batterie**

- Non perforare, aprire o modificare in alcun modo: pericolo di

- incendio o esplosione
- Non esporre a temperature superiori ai 50°C
  - Non modificare i contatti, pericolo di cortocircuito e incendio
  - Tenere sempre al riparo da acqua, umidità, polveri, sostanze potenzialmente esplosive in sospensione, presenza di scintille o elettricità statica.
  - In caso di malfunzionamento, non utilizzare e contattare il Rivenditore o l'Assistenza.

### **Tipo batterie e compatibilità**

Le batterie e i relativi caricabatteria da rete sono utilizzabili per tutti i prodotti Hyundai con batteria al Litio (soffiatori, decespugliatori, rasaerba, elettroseghe ed altri).

Per questo utensile è previsto l'uso di 2 batterie da 20V 4000mAh che devono essere obbligatoriamente dello stesso tipo ed essere entrambe caricate completamente prima dell'utilizzo.

### **Uso del caricabatteria**

**ATTENZIONE: caricare le batterie esclusivamente con i caricabatteria originali Hyundai.** Caricabatteria differenti potrebbero creare danni e situazioni pericolose per persone animali e cose e pericolo d'incendio.

Collegare il caricabatteria ad una presa di rete 230/240V/50Hz (normale utenza casalinga).

Il LED verde a sinistra si accenderà per segnalare che il collegamento è attivo e pronto per la carica.

Inserire nell'alloggiamento la batteria come indicato in figura. **Si raccomanda l'uso del caricabatterie doppio originale.**



Assicurarsi che la connessione della batteria con il caricabatteria sia corretta.

Attendere qualche secondo: Il LED rosso a destra del caricabatteria si accenderà per segnalare che la batteria è in carica.

Non appena terminata la carica, il LED verde si accenderà.

E' possibile ora rimuovere dall'alloggiamento la batteria carica e scollegare la presa del caricabatteria dalla rete.

**ATTENZIONE:** se la batteria è surriscaldata, il LED rosso del caricabatteria inizierà a lampeggiare. Rimuovere la batteria e non utilizzarla prima di assicurarsi che la batteria si sia raffreddata.

**ATTENZIONE:** se la batteria è danneggiata, il LED rosso e quello verde lampeggeranno simultaneamente. La batteria non deve essere utilizzata e va smaltita secondo le normative locali.

### **Legenda LED caricabatteria**

LED VERDE ACCESO: caricabatteria correttamente collegato o batteria completamente carica

LED ROSSO ACCESO: batteria in carica

LED ROSSO LAMPEGGIANTE: batteria surriscaldata da raffreddare  
LED VERDE E ROSSO LAMPEGGIANTI: batteria danneggiata, non usare

## **IMPORTANTE**

La ricarica delle batterie va effettuata a temperature ambientali comprese tra 5 e 25°C per evitare surriscaldamento e potenziale pericolo di incendio.



### **Tempi di ricarica indicativi**

I tempi di ricarica dipendono dal tipo di caricabatteria e dalla capacità della batteria e dal suo stato d'uso e dalle condizioni ambientali di carica.

Le indicazioni che seguono devono quindi intendersi come puramente indicative e si riferiscono a batteria completamente scarica da 4000mAh.

Caricabatteria singolo 3,5A: 85 minuti

Caricabatteria doppio 3,0A: 150 minuti

### **Uso delle batterie**



Le batterie hanno diverse caratteristiche a seconda del tipo di utensile con il quale verranno utilizzate.

Per controllare l'effettivo livello di carica, le batterie sono dotate di indicatore di carica. Premere il tasto per attivare la visualizzazione dei

LED.



Consultare la seguente tabella per conoscere il livello di carica residuo

	VERDE ARANCIO ROSSO	<b>75 – 100%</b>
	ARANCIO ROSSO	<b>25 – 50%</b>
	ROSSO	<b>10 – 25%</b>

Nota: la durata delle batterie durante l'uso dipende da fattori complessi

quali il tempo di utilizzo continuo, la temperatura ambientale, lo sforzo richiesto all'utensile.

**IMPORTANTE:** non lasciare scaricare del tutto le batterie durante l'uso, ma ricaricarle non appena possibile quando l'indicatore di carica diventa **ROSSO**. Non riporre le batterie scariche: ciò potrebbe comprometterne la durata nel tempo. Ricicarle e quindi riporle.

## Utilizzo

**ATTENZIONE:** prima dell'utilizzo, assicurarsi che l'interruttore generale sia su **OFF** e che tutte le componenti siano assemblate correttamente.

Se si sta utilizzando l'attrezzo come soffiatore, verificare che il vano di aspirazione sia completamente chiuso; se invece si sta usando la funzione aspirazione, verificare che la corretta completa chiusura della borsa.

Inserire ora le 2 batterie da 20V negli appositi alloggiamenti. Il pulsante di blocco agirà durante l'inserimento.



Per l'accensione, è sufficiente afferrare saldamente il soffiatore dalla maniglia e premere il tasto ON/OFF sulla sommità del manico.

Utilizzare la regolazione della potenza a seconda delle necessità come in figura.





**ATTENZIONE:** durante l'utilizzo è normale un certo livello di vibrazioni, ma qualora siano eccessive si raccomanda di spegnere e controllare il montaggio delle varie parti.

Per lo spegnimento, è sufficiente posizionare il tasto accensione in posizione OFF (spento).

Attendere per qualche istante successivamente il completo spegnimento. E' ora possibile riporre il soffiatore.

## **Pulizia e manutenzione del soffiatore**

**ATTENZIONE:** prima di qualsiasi operazione di manutenzione, rimuovere le batterie.

### a) Pulizia

Effettuare la pulizia, se possibile, dopo ogni singolo uso.

- Rimuovere le batterie
- Rimuovere il tubo di soffiaggio o aspirazione e liberarlo da eventuali ostruzioni tramite una spazzola o scovolino
- Pulire l'esterno del soffiatore con un panno morbido, Non usare detergenti a base acida, benzina o alcool per la pulizia.
- Controllare che le prese di areazione siano libere e pulite e rimuovere qualsiasi ostruzione.
- Dopo uso con aspiratore, smontare il tubo e pulirlo, vuotare accuratamente il sacco

b) Manutenzione.

**Si raccomanda di non eseguire operazioni di riparazione autonomamente: contattare sempre il servizio di Assistenza autorizzato.**

## **Stoccaggio e conservazione**

Conservare in luogo fresco e asciutto (10°-25°C).

Rimuovere sempre le batterie e conservarle separatamente.

Ricaricare le batterie completamente se si prevede un periodo di inutilizzo stagionale.

Tenere lontano il soffiatore da sostanze o vapori aggressivi per le plastiche quali ad esempio idrocarburi, acidi e simili.

## Caratteristiche tecniche

**Codice prodotto:** 28520

**Codice modello:** LGB777-5

**Nome prodotto:** Soffiatore aspiratore a batteria 20V

**Tensione nominale:** 20Vx2=40V

**Tipo motore:** brushed

**RPM:** regolabile da 8.000 a 14.000

**Tipo batteria (non fornita):** 2x ioni di litio 20V da 4000mAh

**Caricabatteria:** da rete 230V/50Hz 3,0 A (doppio) o 3,5 A

**Velocità aria emessa:** 200 km/h

**Volume aria mc/min:** 220

**Volume borsa:** 35 litri

**Rapporto di riduzione materiale aspirato:** 9:1

**Rumorosità:** 97 dB(A)

### Dati logistici

**Codice EAN:** 8028815285209

**Dimensioni prodotto:** mm 1.230x480x210 (aspiratore)  
mm 930x480x210 (soffiatore)

**Dimensioni imballo:** mm 605x350x315

**Peso netto prodotto:** kg 2,58

**Peso lordo confezione:** kg 3,58

## **RISOLUZIONE PROBLEMI**

Possono verificarsi guasti sulle apparecchiature elettriche. Queste possono non essere dovute a difetti del dispositivo stesso.

Per risolvere ulteriori problemi, contattate il vostro Rivenditore o l'Assistenza Vinco Srl.

### **Pericolo!**

Non tentare mai di riparare da soli un dispositivo danneggiato, o un dispositivo ritenuto difettoso: si può mettere in pericolo se stessi e gli altri.

Le riparazioni possono essere eseguite in sicurezza solo da personale specializzato.

## **CONDIZIONI DI GARANZIA**

Il presente apparato è stato prodotto e controllato secondo metodi di controllo qualità in conformità e nel rispetto delle disposizioni legali del Paese in cui è stato acquistato. Il periodo di garanzia decorre dal giorno dell'acquisto ed è valido nei termini di legge. Per far valere la garanzia, è necessario presentare al Rivenditore copia dello scontrino d'acquisto, ricevuta fiscale o fattura commerciale che ne comprovi l'acquisto.

Durante il periodo di garanzia, tutti i difetti attribuibili a materiali difettosi e/o di fabbricazione saranno eliminati gratuitamente. **Eventuali reclami devono essere comunicati immediatamente al Rivenditore.**

La garanzia decade in caso di interventi intrapresi da parte dell'acquirente o da terzi. Danni derivanti da uso improprio, da collegamento alla presa elettrica non idoneo, o movimentazione errata, nonché da cause di forza maggiore quali l'esposizione alle intemperie e fenomeni naturali, fanno decadere la garanzia.

**Le parti soggette a naturale usura sono escluse dalla garanzia.**

Tutti i componenti sono stati realizzati con la massima cura e materiali di alta qualità e sono progettati per un lungo ciclo di vita. Tuttavia, l'usura dipende anche dal tipo di utilizzo, dalla frequenza d'uso e dalla manutenzione delle parti interne.

**In caso di necessità per malfunzionamento o guasto, rivolgersi sempre e solo al Rivenditore presso il quale è stato acquistato il prodotto, che è autorizzato da Vinco a fornire assistenza sui propri prodotti.**

Il Rivenditore del prodotto Vinco può riservarsi, in conformità con la legislazione vigente e in accordo con Vinco, la possibilità di riparare o sostituire le parti difettose, o in alternativa di sostituire l'intero dispositivo. Le parti o i prodotti sostituiti diventeranno di proprietà del Rivenditore che gestirà con Vinco tutte le problematiche inerenti.

Le presenti condizioni di garanzia sono parte integrante del Certificato di Garanzia contenuto nel presente manuale.

Se il vostro dispositivo non funziona correttamente, prima di rivolgervi al Rivenditore, vi preghiamo di verificare in primo luogo se il malfunzionamento sia dovuto a un difetto o ad un'altra causa esterna.

**TUTTE LE SPESE SOSTENUTE PER RECLAMI NON AUTORIZZATI o per prodotti non coperti da garanzia, verranno addebitati.**

Far riferimento al Certificato di Garanzia contenuto nel presente manuale. Per qualsiasi informazione sui prodotti Vinco, è possibile consultare il sito [www.vincoasti.it](http://www.vincoasti.it) nel quale sono presenti schede tecniche e risposte alle domande più comuni (FAQ).

L'Assistenza Tecnica Vinco inoltre è disponibile a chiarire qualsiasi dubbio sul funzionamento dei prodotti scrivendo a: [riparazioni@vincoasti.it](mailto:riparazioni@vincoasti.it).

## NORME DI TUTELA DELL'AMBIENTE

### SMALTIMENTO


I nostri imballaggi sono realizzati con materiali innocui per l'ambiente.

Possono essere riciclati e l'imballo esterno è in cartone.

Se si desidera smaltire la confezione, si prega di effettuarlo in modo tale da non causare danni all'ambiente.

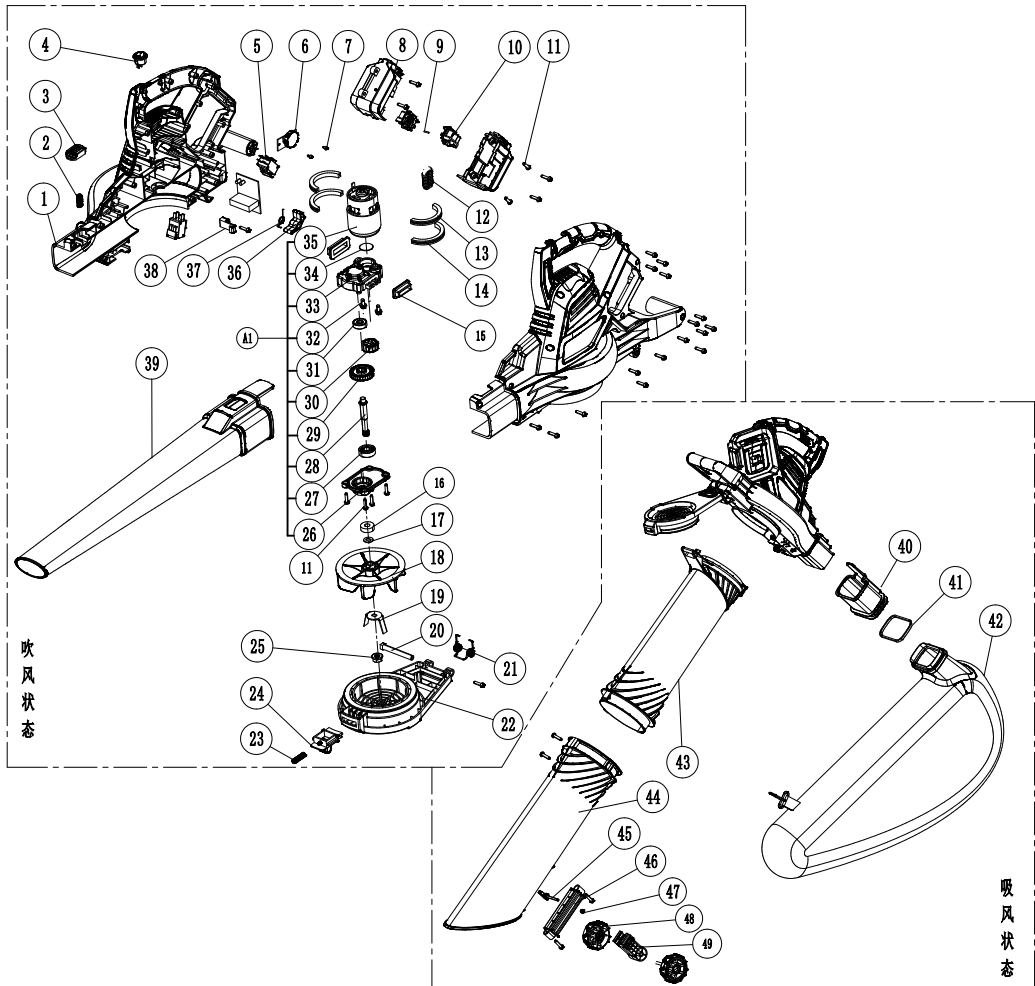
### RAEE



Il simbolo  posto sull'apparecchio indica la raccolta separata delle apparecchiature elettriche ed elettroniche. Al termine della sua vita l'apparecchio non deve essere smaltito come rifiuto municipale solido misto, ma smaltito presso un centro di raccolta specifico situato nella vostra zona oppure riconsegnandolo al distributore all'atto dell'acquisto di un nuovo apparecchio dello stesso tipo ed adibito alle stesse funzioni. Questa procedura di raccolta separata delle apparecchiature elettriche ed elettroniche viene effettuata in visione di una politica ambientale comunitaria con obiettivi di salvaguardia, tutela e miglioramento delle qualità dell'ambiente e per evitare effetti potenziali sulla salute umana dovuti alla presenza di sostanze pericolose in queste apparecchiature o ad un uso improprio delle stesse o di parti di esse.

**Attenzione!** Uno smaltimento non corretto di apparecchiature elettriche ed elettroniche potrebbe comportare sanzioni.

### SMALTIRE LE BATTERIE SECONDO LE NORMATIVE



(41)		Gearbox assembly	1			
(49)	2029990088	scaffold	1	PAG-GF30		BLACK
(48)	2020180700	Wheel	1	PP (1120, 无玻纤)		黑色/1120/1120
(47)	3050080505	Hexagon jam nut	1	GB/T 889.1-2000		M5, BLACK
(46)	2029990087	Bracket fixing seat	1	PAG-GF30		BLACK
(45)	2020180256	knob	1	PAG-GF30		BLACK
(44)	2020200061	Before the suction duct	1	PP		BLACK
(43)	2020200060	After the suction duct	1	PP		BLACK
(42)	5020045100	dust bag	1			Black with metal label
(41)	6990010006	anti-theft clasp	1			6.3*400/白色
(40)	2029990086	Dust bag interface	1			
(39)	2020200059	blowpipe	1	PP		BLACK
(38)	2029990202	Press the hook	1	PAG-GF30		
(37)	3050090163	Connecting rod torsion spring	1	65Mn, White zinc plated		白色/1120/1120
(36)	2029990085	Switch connecting rod	1	ABS		BLACK
(35)	3030060008	Hooking 887 Motor (887 round shaft)	1			m5*12
(34)	3990010812	O ring	1	Φ22*Φ1.2		
(33)	2020060001	Gearbox bottom cover	1	PAG-GF30		
(32)	3050080618	Cross grooved disc head three combination screw	2	M5*12, White zinc plated		
(31)	3050210018	high speed bearing	1	油膜C3		608-2Z
(30)	3990011109	pinion	1	SMP5030		
(29)	3029990081	large gear	1	SMP5030		
(28)	3050060205	output shaft	1	40Cr		
(27)	3050210109	high speed bearing	1	The sea jan		6000ZZ
(26)	2020060002	Gearbox cover	1	PAG-GF30		
(25)	3050080564	Hex flange face locking nut	1			M8*1.25 左牙
(24)	2020087901	Push the button	1	ABS		BLACK
(23)	3050090600	switch spring	1	65Mn		Φ6*28
(22)	2020087900	Base	1	ABS		
(21)	3050090162	torsional spring	1			线径Φ1.2mm
(20)	2029990084	Plastic pin	1	PAG-GF30		
(19)	3050010106	Broken blade	1	65Mn, White zinc plated		
(18)	2020070602	fan blade	1	PAG6-GF30		
(17)	3050040195	mpeller gasket	2	65Mn, White zinc plated		Φ8.2*Φ15*1
(16)	3990011109	felted wool	1	Φ8*Φ21.5*6.5		
(15)	3990010973	Damping set	2			
(14)	3990015105	shock pad-1	2	PUBblue		
(13)	3990015106	shock pad-2	2	The PU color		
(12)	3990030108	Square inductance	1			
(11)	3050080499	Hexagon flange disc head self-tapping screw	30			Φ11/11.5/11.5
(10)	2020180076	bracket	2	PAG-GF30		
(9)	2039992576	Electric wire, 16MM (12273M) (11K)	1			BLACK 65mm
(8)	2020086600	Socket base cover	1	PAG-GF30		BLACK
(7)	3050080493	Cross grooved disc head tapping screw	2	GB/T945-1985		53*4十字, 镀锌
(6)	3060097360	Controller	1			
(5)	3060070025	two wire switch	2	20A/36VDC		HD02
(4)	3060070024	boat-shaped switch	1	二脚 20A/36VDC		佳龙KCD1
(3)	2020083603	case knob	1	ABS		
(2)	3050090134	Lock the new spring	1			Φ1.7*线径Φ7*2
(1)	2040297400	Chassis bottom cover	1	ABS		

序号	代号	名称	数量	材料	单件 总计		备注
					重量	重量	
				爆炸图			
				LGB777-5吹吸机		图样标记 重量比例	
						1:1	
				共 张 第 张		良业电器	
标 记		修 订 内 容		签 名 / 日 期			
设 计		标 准 化					
审 核							
工 艺		批 准					

ITALIANO



## Condizioni di Garanzia e Assistenza Tecnica

Fatte salve le “condizioni di decadenza della garanzia legale” riportate in questo libretto, il Rivenditore Hyundai Power Products applicherà le condizioni previste dalla normativa in vigore.

Hyundai Power Products distribuita da Vinco Srl, applica una garanzia commerciale a supporto dell'attività del Rivenditore.

Il Rivenditore e il Consumatore finale possono rivolgersi quindi direttamente al Centro di Assistenza Tecnica Vinco Srl per:

- **Informazioni tecniche su uso e manutenzione.**
- **Interventi relativi all'assistenza tecnica del prodotto**, quali riparazione o sostituzione del prodotto, qualora il cliente sia in possesso di documento di acquisto precedente i 24 mesi dalla data della presentazione della problematica. Il servizio è disponibile a pagamento anche per i prodotti fuori garanzia e comprende ritiro e riconsegna presso l'indirizzo del richiedente. L'Assistenza Tecnica Vinco Srl può demandare a terze parti lo svolgimento di operazioni di riparazione autorizzate.
- **Servizio di ritiro a domicilio.** Per alcune categorie di prodotto è prevista, **quando indicato sulla confezione del prodotto**, il servizio di ritiro a domicilio del Cliente, riparazione e riconsegna a titolo gratuito, per tutta la durata della garanzia legale. Il ritiro a domicilio viene accordato a insindacabile giudizio del servizio di Assistenza Tecnica Vinco Srl (fermi restando tutti gli altri obblighi di garanzia legale).
- **Invio a titolo gratuito di parti o ricambi** per prodotti in Garanzia legale. Tale invio viene deciso a insindacabile giudizio del servizio di Assistenza Tecnica Hyundai Power Products - Vinco Srl qualora riguardi la sostituzione di parti secondarie o con funzione estetica. Tutti i ricambi che riguardano la manutenzione ordinaria sono sempre a pagamento.

## **Assistenza Tecnica Hyundai Power Products by Vinco Srl**

E' possibile contattare l'Assistenza nei seguenti modi.

- **Compilando l'apposito Form sul sito [www.vincoasti.it](http://www.vincoasti.it)** alla sezione "Assistenza".
- **Centri assistenza locali.** Sono eventualmente segnalati sul sito o dal Rivenditore autorizzato.
- **Call Center Tecnico.** Attivo tutti i giorni lavorativi negli orari 10-12/15-17:

**0141 176.63.15**

- **E-mail.** Per l'attivazione dei servizi di Assistenza o per conoscere lo stato di una riparazione:

**[assistenza@vincoasti.it](mailto:assistenza@vincoasti.it)**

per la richiesta di ricambi:

**[ricambi@vincoasti.it](mailto:ricambi@vincoasti.it)**

- **Fax.** Nel caso non fosse disponibile l'utilizzo di una casella e-mail è possibile inviare la propria richiesta di assistenza al numero:

**0141 35.12.85**

**Assistenza Tecnica Hyundai Power Products - Vinco Srl, Viale  
Giordana 7, 10024 Moncalieri**

**Attenzione: il servizio di Assistenza Tecnica non è aperto al  
pubblico. Contattare il numero telefonico 0141 176.63.15**



## DICHIARAZIONE CE DI CONFORMITÀ

(Ai sensi della direttiva macchine 2006/42/CE Allegato II parte 1.A)

VINCO S.r.l.

Piazza Statuto n.1 - 14100 Asti

### DICHIARA

sotto alla propria responsabilità, che la seguente macchina identificata come:

Tipo:	soffiatore a batteria
Modello:	LGB777-5-3600 / LGB777-5-4000
Marca:	HYUNDAI
Da numero di serie:	n.a.
Anno di fabbricazione:	2020

Soddisfa i pertinenti requisiti delle seguenti direttive:

Macchine 2006/42/CE

LVD 2014/35/UE

EMC 2014/30/UE

RoHS 2015/863/UE del 31/03/2015, recante modifica dell'allegato II della direttiva 2011/65/UE del Parlamento europeo e del Consiglio per quanto riguarda l'elenco delle sostanze con restrizioni d'uso

Rumore 2000/14/CE – D. Lgs. 262/2002 Allegato VI procedura 1

Livello di potenza acustica garantito  $L_{WA} = 106$  dB

Potenza netta installata: 36V / 40V

Norme armonizzate:

EN 60335-1:2012+A11:2014+A13:2017+A1:2019+A14:2019+A2:2019

EN 50636-2-100:2014

EN 55014-1:2017

EN 55014-2:2015

La persona autorizzata a costituire il fascicolo tecnico, stabilita nell'Unione Europea, è Daniele Nossa, presso VINCO S.r.l.  
Piazza Statuto n.1 - 14100 Asti, Italia.

Asti, 30/11/2020

Luogo e data

Legale rappresentante (Lidio Conti)

ITALIANO

**HYUNDAI**  
POWER PRODUCTS

**Importato e Distribuito da Vinco S.r.l.**  
Pzza Statuto,1 – 14100 Asti (AT) ITALY  
Tel: +39 0141 351284 Fax: +39 0141 351285  
E-mail: [info@vincoasti.it](mailto:info@vincoasti.it) - [www.vincoasti.it](http://www.vincoasti.it)

**CENTRO RICAMBI E ASSISTENZA:**

Viale Giordana, 7 - 10024 Moncalieri (TO) - ITALIA Tel: +39 0141/1766315  
Assistenza e-mail: [assistenza@vincoasti.it](mailto:assistenza@vincoasti.it) - Ricambi: [ricambi@vincoasti.it](mailto:ricambi@vincoasti.it)

MADE IN CHINA